

User manual

CHSM400



EN - English
SV - Svenska
DK - Danske
NO - Norsk
FI - Suomi
DE - Deutsch
PL - Polski

Smoothie Maker

V1

Read this Manual carefully before use

 **CHAMPION**
www.champion.se

Safety instructions

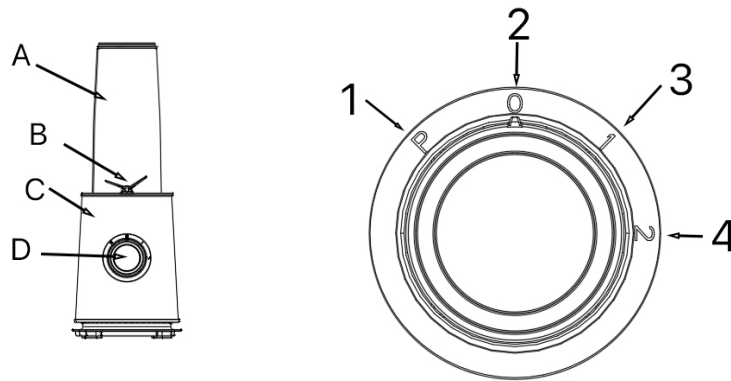
READ ALL INSTRUCTIONS BEFORE USE.

When using electrical appliances, basic safety precautions should always be followed, including the following:

- Read all instructions. Keep these instructions for future use.
- This appliance is not intended for use by persons (including children 0-12 years) with reduced physical, sensory or mental capabilities, or lack of experience and knowledge, unless they have been given supervision or instruction concerning use of the appliance by a person responsible for their safety .
- Verify that the voltage in your home corresponds to that of your appliance.
- To protect against risk of electrical shock, do not put cord, plug, base, or motor in water or other liquid.
- Close supervision is necessary when any appliance is used by or near children (0-12 years).
- Close supervision is necessary when this appliance is used by or taking off part and before cleaning.
- Unplug cord from outlet when not in use, before putting on or taking off parts and before cleaning.
- Avoid contacting moving parts.
- Do not operate this appliance when it is malfunction or has been dropped or damaged in any manner.
- The use of attachments, including canning bottles, not recommended by the manufacturer may cause a risk of injury to persons.
- Do not use outdoors.
- Do not let cord hang over the edge of a table or counter or touch hot surfaces, including the stove.
- Keep hands and utensils out of container while blending to reduce the risk of severe personal injury and/or damage to blender. A rubber spatula may be used but must be used only when blender is not running.
- Do not use a broken, chipped or cracked blender bottle.
- Do not use broken, cracked or loose cutting blades.
- Cutting blades are sharp. Handle carefully.
- Always operate blender with cover in place.
- If the supply cord is damaged, it must be replaced by manufacturer, its service agent or similarly qualified persons in order to avoid hazard.
- When blending hot liquids, remove center piece of tow-piece cover. Always begin processing at the lowest speed setting. Keep hands and other exposed skin way from the cover opening to prevent possible burns.
- If the bottle turns when the motor is switched ON, switch OFF immediately and tighten bottle as assembly.
- Do not leave blender unattended while it is operating.
- This appliance intended for household use only. Use for food or liquids only.
- Do not place blender filled with food or liquid in the freezer, this will freeze and damage the knife holder, bottle and motor.

Know your blender

- A. Bottle
- B. Knife holder
- C. Base
- D. Speed-control knob
- 1. Pulse
- 2. Off
- 3. Low
- 4. High



How to use blender

Before first use

- Unpack the blender
- Carefully wash knife holder, gasket, bottle and cover in hot water. Rinse and dry thoroughly. Do not wash knife holder or gasket in a dishwasher. Plastic bottle and lid are dishwasher safe

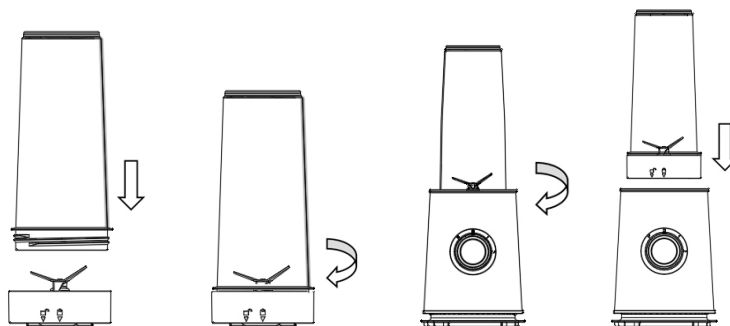
Warning: Care should be taken when handling the blades, as they are very sharp.

- Wipe the blender base with a damp cloth or sponge. Do not immerse the base in water.

Important: Your blender bottle and cutting blades are subject to wear during normal use. Always inspect cutting blades for broken, cracked or loose blades. If bottle-cutting blades are damaged, do not use.

How to assemble and use

1. Make sure blender is unplugged. Place blender base on clean, dry surface.
2. Make sure the gasket is in place on outer rim of the knife holder.
3. Put ingredients in bottle.
Tip: For Smoothie, fill milk or other liquid to line up with the other ingredients.
4. Fasten the bottle to the knife holder firmly, make sure its correctly aligned and fasten. If not, it may loosen when the motor is turned on.
5. Set bottle into place on blender base. The three lock pins on the bottle should be placed in the correct place on the blender base, then twist to lock in place, making sure it is securely seated.



6. Plug cord into outlet.
7. Place hand on the bottle when blending.
8. Set speed knob to 1, 2 or Pulse on control panel to start blender.

2-Speed Settings:

Speeds are 1, 2 and Pulse. Pulse is a controlled cycle operation. This means it operates only while the button is held down, holds down for about 2 seconds and then lets the blades coast to a stop, then repeat. All other speeds are continuous cycle operate continuously at selected speed until turning the knob counterclockwise to the 0 position.

9. Always turn blender OFF and wait until blades have stopped rotating before removing bottle.
10. To remove bottle after blending complete, twist to unlock from blender base. Lift the bottle with blades attached straight up.

NOTE: Never place bottle onto unit while motor is running.

11. Unscrew the knife holder from the bottle
12. Attached the included sports lid or pour up to another glass or cup and enjoy!

NOTE: Do not run the appliance for more than 1 minute at a time. Allow the unit to rest for at least 3 minutes between maximum blending cycles.

Hints for best use

- If you use your blender to make salsa or other recipes using tomatoes, onions and/or other vegetables, you may have better results using a slower speed function.
- If blending action stops during blending or ingredients stick to the sides of the bottle, turn blender OFF. Remove the bottle and knife holder. Then shake or remove the knife holder and use a rubber spatula to push mixture towards blades.
- Do not store food or liquids in the blender bottle.
- Avoid bumping or dropping the blender.

How to clean the blender

1. Unplug the blender from electrical outlet.
2. Remove cup from the power base and remove the knife holder from the bottle
3. Fill cup half way with warm water.
4. Add cleaning solution, put knife holder on bottle, place in on motor base, and run on high speed for two minutes.
5. Empty the lid and repeat as above using clean rinse water in place of cleaning solution. Empty, rinse and dry prior to storing unit.
6. Wipe blender base, control panel, and cord with a damp cloth or sponge. To remove stubborn spots, use a mild, non-abrasive cleanser.
7. Carefully wash knife holder, gasket, bottle and cover in hot water. Rinse and dry thoroughly. Do not soak. Do not wash knife holder or gasket in a dishwasher. Plastic bottle and lid are dishwasher safe.

Warranty

Champion Nordic guarantees that this product is free from manufacturing defects in terms of materials and workmanship during a period of 2 years in Sweden, Norway, Denmark and Finland. This warranty period begins on the day the product is purchased or delivered. Champion Nordic has no obligation to repair or replace products that are not accompanied by a valid proof of purchase. This warranty applies only to products purchased and used for home use and does not cover damage resulting from abuse, failure to comply with the instructions from Champion Nordic, cases in which the product has been modified or subjected to unauthorized repair, improper packaging on the part of the owner, normal wear and tear, or improper handling on the part of a transport company.

Correct Disposal of this product

This marking indicates that this product should not be disposed with other household wastes throughout the EU. To prevent possible harm to the environment or human health from uncontrolled waste disposal, recycle it responsibly to promote the sustainable reuse of material resources.

 **CHAMPION**
Champion®
Makadamgatan 14 | 254 64 Helsingborg | Sweden
info@champion.se



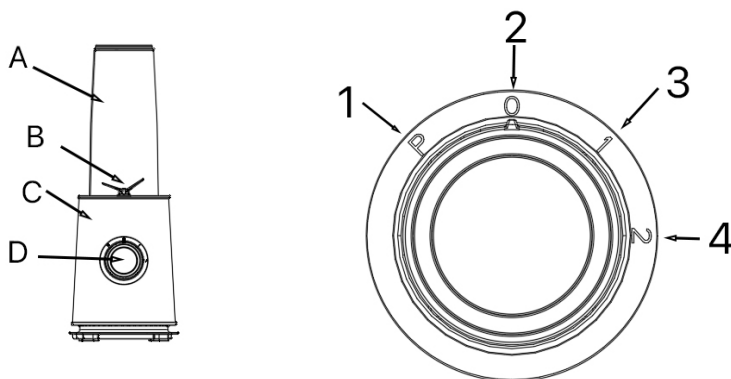
LÄS ALLA INSTRUKTIONER INNAN ANVÄNDNING.

Vid användning av elektriska apparater ska grundläggande säkerhetsåtgärder alltid följas, inklusive följande:

- Läs alla instruktioner. Spara dessa instruktioner för framtida bruk.
- Denna apparat är inte avsedd att användas av personer (inklusive barn 0–12 år) med nedsatta fysiska, sensoriska eller mentala förmågor, eller brist på erfarenhet och kunskap, om de inte fått övervakning eller instruktioner angående användning av apparaten av en person som ansvarar för deras säkerhet.
- Kontrollera att spänningen i ditt hem motsvarar apparatens.
- För att skydda mot risk för elektrisk stöt, sänk inte ned sladd, kontakt, bas eller motor i vatten eller annan vätska.
- Noggrann uppsikt krävs när en apparat används av eller i närheten av barn (0–12 år).
- Noggrann uppsikt krävs när denna apparat används eller när delar tas av och innan rengöring.
- Dra ur kontakten när den inte används, innan delar sätts på eller tas av och innan rengöring.
- Undvik kontakt med rörliga delar.
- Använd inte apparaten om den fungerar felaktigt eller har tappats eller skadats på något sätt.
- Användning av tillbehör, inklusive konserveringsflaskor, som inte rekommenderas av tillverkaren kan orsaka skaderisk.
- Använd inte apparaten utomhus.
- Låt inte sladden hänga över kanten på ett bord eller en bänk eller vidröra heta ytor, inklusive spisen.
- Håll händer och redskap borta från behållaren under mixning för att minska risken för allvarlig personlig skada och/eller skada på mixern. En gummispattel kan användas men endast när mixern inte är igång.
- Använd inte en trasig, naggad eller sprucken mixerflaska.
- Använd inte trasiga, spruckna eller lösa knivblad.
- Knivbladen är vassa. Hantera med försiktighet.
- Använd alltid mixern med locket på plats.
- Om nätsladden är skadad måste den bytas ut av tillverkaren, dess serviceombud eller annan likvärdigt kvalificerad person för att undvika fara.
- Vid mixning av varma vätskor, ta bort mittdelen av det tvådelade locket. Börja alltid bearbetningen på den lägsta hastighetsinställningen. Håll händer och annan exponerad hud borta från öppningen i locket för att undvika möjliga brännskador.
- Om flaskan roterar när motorn slås PÅ, slå AV omedelbart och dra åt flaskmonteringen.
- Lämna inte mixern utan uppsikt när den är igång.
- Denna apparat är avsedd endast för hushållsbruk. Använd endast för mat eller vätskor.
- Placera inte mixern fylld med mat eller vätska i frysen, detta kan frysa och skada knivhållare, flaska och motor.

Beskrivning

- A. Flaska
- B. Knivhållare
- C. Bas
- D. Hastighetsreglage
- 1. Puls
- 2. Av
- 3. Låg
- 4. Hög



SV

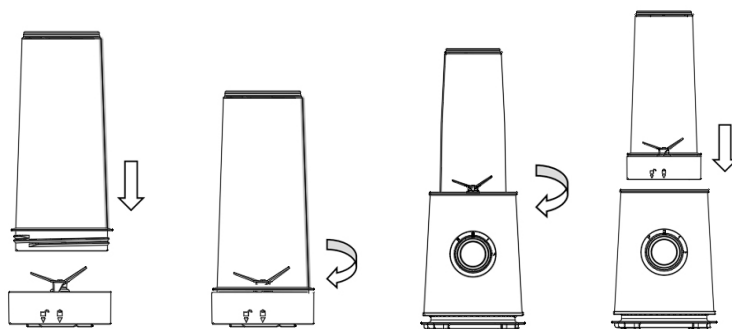
Användning av apparaten

Innan första användning

- Packa upp blendern
- Tvätta försiktigt knivhållare, packning, flaska och lock i hett vatten. Skölj och torka noggrant. Tvätta inte knivhållare eller packning i diskmaskin. Plastflaska och lock kan diskas i diskmaskin.
Varning: Var försiktig när du hanterar knivbladen, de är mycket vassa.
- Torka av blenderbasen med en fuktig trasa eller svamp. Sänk inte ned basen i vatten.
Viktigt: Din blenderflaska och knivblad utsätts för slitage vid normal användning. Inspektera alltid knivbladen för trasiga, spruckna eller lösa blad. Om flaska eller knivblad är skadade, använd inte blendern.

Hur man monterar och använder

1. Se till att blendern är urkopplad. Placera blenderbasen på en ren, torr yta.
2. Kontrollera att packningen sitter på plats på den yttre kanten av knivhållaren.
3. Lägg ingredienser i flaskan.
Tips: För smoothie, fyll på mjölk eller annan vätska så att det linjerar med de andra ingredienserna.
4. Fäst flaskan ordentligt på knivhållaren, se till att den är korrekt uppriktad och fastsatt. Om inte kan den lossna när motorn slås på.
5. Sätt flaskan på plats på blenderbasen. De tre låsstiften på flaskan ska placeras i rätt läge på blenderbasen och sedan vridas för att låsas fast, så att den sitter ordentligt.



6. Sätt i kontakten i uttaget.
7. Håll en hand på flaskan vid mixning.
8. Vrid hastighetsreglaget till 1, 2 eller Puls på kontrollpanelen för att starta blendern.

2-hastighetsinställningar:

Hastigheterna är 1, 2 och Puls. Puls är en kontrollerad cykeloperation. Detta innebär att den fungerar endast medan knappen hålls nedtryckt, hålls ned i cirka 2 sekunder och låter sedan bladen glida till stopp, och upprepar därefter. Alla andra hastigheter är kontinuerliga cykler och kör kontinuerligt på vald hastighet tills vredet vrids moturs till 0-läget.

9. Stäng alltid av blendern och vänta tills bladen har slutat rotera innan du tar bort flaskan.
10. För att ta bort flaskan efter avslutad mixning, vrid för att låsa upp från blenderbasen. Lyft flaskan med bladen festsatta rakt upp.
OBS: Placera aldrig flaskan på enheten medan motorn är igång.
11. Skruva loss knivhållaren från flaskan.
12. Fäst det medföljande sportlocket eller håll upp i ett annat glas eller kopp och njut!
OBS: Kör inte apparaten i mer än 1 minut åt gången. Låt enheten vila i 3 min innan nästa användning.

Tips för bästa användning

- Om du använder din blender för att göra salsa eller andra recept med tomater, lök och/eller andra grönsaker, kan du få bättre resultat genom att använda en långsammare hastighet.
- Om mixningen stannar under användning eller om ingredienser fastnar på flaskans sidor, stäng av blendern. Ta bort flaskan och knivhållaren. Skaka sedan eller ta bort knivhållaren och använd en gummispatel för att trycka ner blandningen mot bladen.
- Förvara inte mat eller vätskor i blenderflaskan.
- Undvik att stöta till eller tappa blendern.

Rengöring & underhåll

1. Dra ur blendern från eluttaget.
2. Ta bort flaskan från basen och ta bort knivhållaren från flaskan.
3. Fyll flaskan till hälften med varmt vatten.
4. Tillsätt rengöringsmedel, sätt på knivhållaren på flaskan, placera den på motorbasen och kör på hög hastighet i två minuter.
5. Töm och upprepa som ovan med rent skölvatten istället för rengöringsmedel. Töm, skölj och torka innan enheten förvaras.
6. Torka blenderbas, kontrollpanel och sladd med en fuktig trasa eller svamp. För att ta bort envisa fläckar, använd ett milt, icke-slipande rengöringsmedel.
7. Tvätta försiktigt knivhållare, packning, flaska och lock i hett vatten. Skölj och torka noggrant. Låt inte delarna ligga i blöt. Tvätta inte knivhållare eller packning i diskmaskin. Plastflaska och lock kan diskas i diskmaskin.

Garanti

Champion Nordic garanterar att den här produkten är fri från tillverkningsdefekter vad gäller material och hantverk under 2 år i Sverige, Norge, Danmark och Finland. Garantin börjar löpa den dag då produkten köps eller levereras. Champion Nordic har ingen skyldighet att reparera eller ersätta produkter som inte åtföljs av ett giltigt inköpsbevis.

Denna garanti gäller endast för produkter som köps och används för hemmabruk och omfattar inte skador som uppstår till följd av missbruk, misslyckande med att följa Champion Nordics instruktioner eller då produkten har modifierats eller utsatts för en ej godkänd reparation, felaktig emballering av ägaren, normalt slitage eller felhantling av ett transportföretag.

Korrekt avfallshantering

Denna symbol på produkten eller i instruktionerna betyder att den ska slängas separat från annat hushållsavfall när den inte fungerar längre. Inom EU finns separata återvinningssystem för avfall. Kontakta lokala myndigheter eller din återförsäljare för mer information.

 **CHAMPION**
Champion®
Makadamgatan 14 | 254 64 Helsingborg | Sweden
info@champion.se



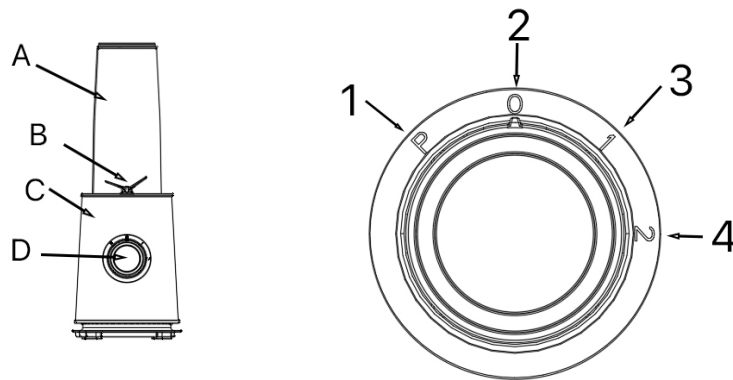
LÆS ALLE INSTRUKTIONER FØR BRUG.

Ved brug af elektriske apparater skal grundlæggende sikkerhedsforanstaltninger altid følges, inklusive følgende:

- Læs alle instruktioner. Gem disse instruktioner til fremtidig brug.
- Dette apparat er ikke beregnet til brug af personer (inklusive børn 0–12 år) med nedsat fysisk, sensorisk eller mental kapacitet, eller mangel på erfaring og viden, medmindre de er under opsyn eller har fået instruktioner om brugen af apparatet af en person, der er ansvarlig for deres sikkerhed.
- Kontroller, at spændingen i dit hjem svarer til apparatets.
- For at beskytte mod risiko for elektrisk stød må ledning, stik, base eller motor ikke nedsænkes i vand eller anden væske.
- Nøje opsyn er nødvendig, når et apparat bruges af eller i nærheden af børn (0–12 år).
- Nøje opsyn er nødvendig, når dette apparat bruges eller når dele fjernes og før rengøring.
- Tag stikket ud, når apparatet ikke er i brug, før dele monteres eller afmonteres, og før rengøring.
- Undgå kontakt med bevægelige dele.
- Brug ikke apparatet, hvis det fungerer forkert, eller hvis det er tabt eller på nogen måde beskadiget.
- Brug af tilbehør, inklusive konserveringsflasker, som ikke anbefales af producenten, kan medføre risiko for personskade.
- Brug ikke apparatet udendørs.
- Lad ikke ledningen hænge ud over kanten af et bord eller en bordplade, eller røre ved varme overflader, inklusive komfuret.
- Hold hænder og redskaber væk fra beholderen under blendning for at reducere risikoen for alvorlig personskade og/eller skade på blenderen. En gummispatel kan bruges, men kun når blenderen ikke er i gang.
- Brug ikke en ødelagt, skåret eller revnet blenderflaske.
- Brug ikke ødelagte, revnede eller løse knivblade.
- Knivbladene er skarpe. Håndter dem med forsigtighed.
- Brug altid blenderen med låget på plads.
- Hvis netledningen er beskadiget, skal den udskiftes af producenten, dennes serviceagent eller en tilsvarende kvalificeret person for at undgå fare.
- Ved blendning af varme væsker skal midterdelen af det todelte låg fjernes. Begynd altid blendningen på den laveste hastighedsindstilling. Hold hænder og anden udsat hud væk fra åbningen i låget for at undgå mulige forbrændinger.
- Hvis flasken drejer rundt, når motoren tændes, sluk straks og stram flaskeenheden.
- Lad ikke blenderen være uden opsyn, mens den er i drift.
- Dette apparat er kun beregnet til husholdningsbrug. Brug det kun til mad eller væsker.
- Placer ikke blenderen fyldt med mad eller væske i fryseren, da dette kan fryse og beskadige knivholder, flaske og motor.

Beskrivelse

- A. Flaske
- B. Knivholder
- C. Base
- D. Hastighedsregulering
- 1. Puls
- 2. Fra
- 3. Lav
- 4. Høj



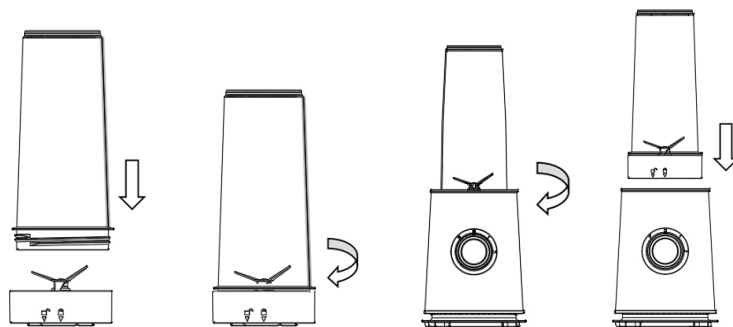
Brug af apparatet

Før første brug

- Pak blenderen ud.
- Vask forsigtigt knivholder, pakning, flaske og låg i varmt vand. Skyl og tør grundigt. Vask ikke knivholder eller pakning i opvaskemaskinen. Plastflaske og låg kan vaskes i opvaskemaskinen. Advarsel: Vær forsigtig, når du håndterer knivbladene, de er meget skarpe.
- Aftør blenderbasen med en fugtig klud eller svamp. Nedsenk ikke basen i vand. Vigtigt: Din blenderflaske og knivblade udsættes for slitage ved normal brug. Inspicér altid knivbladene for ødelagte, sprækkede eller løse blade. Hvis flaske eller knivblade er beskadigede, må blenderen ikke bruges.

Sådan monteres og bruges den

1. Sørg for, at blenderen er afbrudt. Placer blenderbasen på en ren, tør overflade.
2. Kontroller, at pakningen sidder korrekt på den ydre kant af knivholderen.
3. Kom ingredienserne i flasken.
Tip: Til smoothie, fyld mælk eller anden væske op, så det flugter med de øvrige ingredienser.
4. Fastgør flasken ordentligt på knivholderen, og sørg for, at den er korrekt justeret og fastspændt. Hvis ikke, kan den løsne sig, når motoren tændes.
5. Sæt flasken på plads på blenderbasen. De tre låsepinde på flasken skal placeres korrekt på blenderbasen og derefter drejes for at låses fast, så den sidder sikkert.



6. Sæt stikket i stikkontakten.
7. Hold en hånd på flasken under blendning.
8. Drej hastighedsreguleringen til 1, 2 eller Puls på kontrolpanelet for at starte blenderen.

2-hastighedsindstillinger:

Hastighederne er 1, 2 og Puls. Puls er en kontrolleret cyklusfunktion. Dette betyder, at den kun kører, mens knappen holdes nede, holdes nede i ca. 2 sekunder og lader derefter bladene glide til stop, hvorefter cyklussen gentages. Alle andre hastigheder er kontinuerlige og kører ved den valgte hastighed, indtil knappen drejes moduret til 0-positionen.

9. Sluk altid blenderen, og vent, til bladene er stoppet helt, før du fjerner flasken.
10. For at fjerne flasken efter afsluttet blendning, drej for at låse den op fra blenderbasen. Løft flasken med bladene fastgjort lige op.

BEMÆRK: Sæt aldrig flasken på enheden, mens motoren kører.

11. Skru knivholderen af flasken.
12. Fastgør det medfølgende sportslåg, eller hæld op i et andet glas eller krus og nyd!

BEMÆRK: Kør ikke apparatet i mere end 1 minut ad gangen. Lad enheden hvile i mindst 3 minutter mellem maksimale blendecykler.

TIPS TIL BEDSTE BRUG

- Hvis du bruger din blender til at lave salsa eller andre opskrifter med tomater, løg og/eller andre grøntsager, kan du opnå bedre resultater ved at bruge en lavere hastighedsfunktion.
- Hvis blendningen stopper under brug, eller ingredienser sætter sig fast på flaskens sider, skal du slukke blenderen. Fjern flasken og knivholderen. Ryst derefter, eller fjern knivholderen, og brug en gummispatel til at skubbe blandingen mod knivene.
- Opbevar ikke mad eller væsker i blenderflasken.
- Undgå at støde blenderen eller tabe den.

SÅDAN RENGØR DU BLENDEREN

1. Tag blenderen ud af stikkontakten.
2. Fjern flasken fra basen, og fjern knivholderen fra flasken.
3. Fyld flasken halvt op med varmt vand.
4. Tilsæt rengøringsmiddel, sæt knivholderen på flasken, placer den på motorbasen, og kør ved høj hastighed i to minutter.
5. Tøm flasken, og gentag som ovenfor med rent skyllevand i stedet for rengøringsmiddel. Tøm, skyl og tør, før du opbevarer enheden.
6. Aftør blenderbasen, kontrolpanelet og ledningen med en fugtig klud eller svamp. Brug et mildt, ikke-slibende rengøringsmiddel til at fjerne genstridige pletter.
7. Vask forsigtigt knivholder, pakning, flaske og låg i varmt vand. Skyl og tør grundigt. Lad ikke delene ligge i blød. Vask ikke knivholder eller pakning i opvaskemaskinen. Plastflaske og låg kan vaskes i opvaskemaskinen.

Garanti

Champion Nordic garanterer at dette produkt ikke har nogen fremstillingsfejl i forhold til materiale og forarbejdning. Garantien gælder i to år i Sverige, Norge, Danmark og Finland. Garantien begynder fra den dag hvor produktet købes eller leveres. Champion Nordic er ikke forpligtet til at reparere eller erstatte produkter som ikke er ledsaget af et gyldigt købsbevis. Denne garanti gælder kun for produkter som er købt og brugt derhjemme, og den omfatter ikke skader som er opstået som følge af misbrug, manglende opmærksomhed på Champion Nordics instruktioner, modifikationer, ikke-godkendte reparationer, forkert indpakning fra ejerens side, normal slitage eller fejlhåndtering hos et transportfirma.

Korrekt affaldshåndtering

Dette symbol på produktet eller i instruktionerne betyder at det skal smides ud separat fra andet husaffald, når det ikke fungerer længere. I EU findes separate genbrugssystemer for affald. Kontakt de lokale myndigheder eller din sælger for mere information.

 **CHAMPION**
Champion®
Makadamgatan 14 | 254 64 Helsingborg | Sweden
info@champion.se



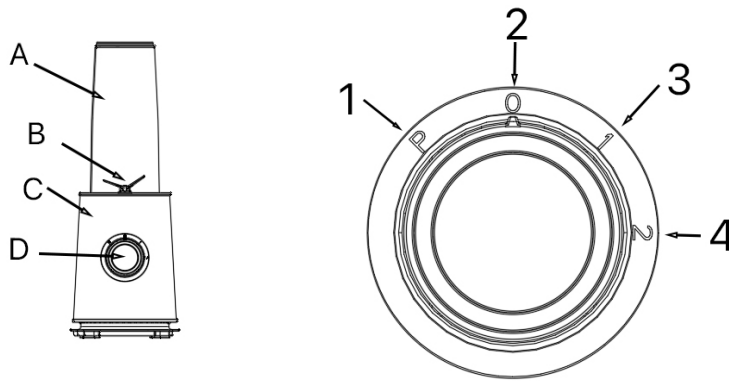
LES ALLE INSTRUKSJONER FØR BRUK.

Ved bruk av elektriske apparater skal grunnleggende sikkerhetstiltak alltid følges, inkludert følgende:

- Les alle instruksjoner. Ta vare på disse instruksjonene for fremtidig bruk.
- Dette apparatet er ikke ment for bruk av personer (inkludert barn 0–12 år) med nedsatt fysisk, sensorisk eller mental evne, eller mangel på erfaring og kunnskap, med mindre de har fått tilsyn eller instruksjon om bruk av apparatet av en person som er ansvarlig for deres sikkerhet.
- Kontroller at spenningen i hjemmet ditt samsvarer med apparatets.
- For å beskytte mot risiko for elektrisk støt, må ikke ledning, plugg, base eller motor senkes ned i vann eller annen væske.
- Nøye tilsyn er nødvendig når apparatet brukes av eller i nærheten av barn (0–12 år).
- Nøye tilsyn er nødvendig når dette apparatet brukes, når deler tas av og før rengjøring.
- Trekk ut kontakten når apparatet ikke er i bruk, før deler monteres eller tas av, og før rengjøring.
- Unngå kontakt med bevegelige deler.
- Ikke bruk apparatet hvis det fungerer feilaktig, eller hvis det har blitt mistet eller skadet på noen måte.
- Bruk av tilbehør, inkludert konserveringsflasker, som ikke anbefales av produsenten, kan medføre risiko for personskade.
- Ikke bruk apparatet utendørs.
- La ikke ledningen henge over kanten av et bord eller en benk, eller komme i kontakt med varme overflater, inkludert komfyren.
- Hold hender og redskaper borte fra beholderen under blanding for å redusere risikoen for alvorlig personskade og/eller skade på blenderen. En gummispattel kan brukes, men kun når blenderen ikke er i gang.
- Ikke bruk en ødelagt, hakket eller sprukket blenderflaske.
- Ikke bruk ødelagte, sprukne eller løse knivblader.
- Knivbladene er skarpe. Håndter dem med forsiktighet.
- Bruk alltid blenderen med lokket på plass.
- Hvis nettleddningen er skadet, må den skiftes ut av produsenten, deres serviceagent eller annen tilsvarende kvalifisert person for å unngå fare.
- Ved blanding av varme væsker, fjern midtdelen av det todelte lokket. Begynn alltid blandingen på laveste hastighetsinnstilling. Hold hender og annen utsatt hud borte fra åpningen i lokket for å unngå mulige brannskader.
- Hvis flasken roterer når motoren slås PÅ, slå AV umiddelbart og stram flaskemonteringen.
- Ikke la blenderen være uten tilsyn mens den er i bruk.
- Dette apparatet er kun ment for husholdningsbruk. Bruk det kun til mat eller væsker.
- Plasser ikke blenderen fylt med mat eller væske i fryseren, da dette kan fryse og skade knivholder, flaske og motor.

Beskrivelse

- A. Flaske
- B. Knivholder
- C. Base
- D. Hastighetsregulator
- 1. Puls
- 2. Av
- 3. Lav
- 4. Høy



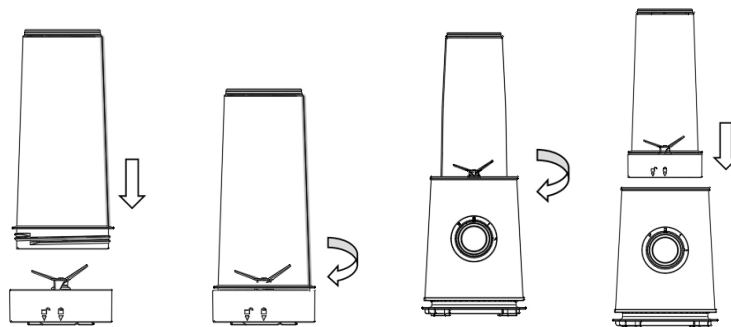
Bruk av apparatet

Før første bruk

- Pakk ut blenderen.
- Vask forsiktig knivholder, pakning, flaske og lokk i varmt vann. Skyll og tørk grundig. Ikke vask knivholder eller pakning i oppvaskmaskin. Plastflaske og lokk kan vaskes i oppvaskmaskin.
Advarsel: Vær forsiktig når du håndterer knivbladene, de er svært skarpe.
- Tørk av blenderbasen med en fuktig klut eller svamp. Senk ikke basen i vann.
Viktig: Blenderflasken og knivbladene utsettes for slitasje ved normal bruk. Inspiser alltid knivbladene for ødelagte, sprukne eller løse blader. Hvis flaske eller knivblader er skadet, må blenderen ikke brukes.

Slik monteres og brukes den

1. Sørg for at blenderen er frakoblet. Plasser blenderbasen på en ren, tørr overflate.
2. Kontroller at pakningen sitter riktig på den ytre kanten av knivholderen.
3. Ha ingrediensene i flasken.
Tips: Til smoothie, fyll melk eller annen væske slik at det flukter med de andre ingrediensene.
4. Fest flasken godt til knivholderen, og sørg for at den er korrekt justert og strammet. Hvis ikke, kan den løsne når motoren startes.
5. Sett flasken på plass på blenderbasen. De tre låsepinnene på flasken skal plasseres korrekt på blenderbasen og deretter vrir for å låses fast, slik at den sitter sikkert.



6. Sett støpselet i stikkontakten.
7. Hold én hånd på flasken under blanding.
8. Drei hastighetsreguleringen til 1, 2 eller Puls på kontrollpanelet for å starte blenderen.

2-hastighetsinnstillinger:

Hastighetene er 1, 2 og Puls. Puls er en kontrollert syklusfunksjon. Dette betyr at den kun går mens knappen holdes nede. Hold den nede i ca. 2 sekunder og la deretter bladene stoppe før syklusen gjentas. Alle andre hastigheter er kontinuerlige og går på valgt hastighet til knappen dreies mot klokken tilbake til 0-posisjon.

9. Slå alltid av blenderen og vent til bladene har stoppet helt før du fjerner flasken.
10. For å fjerne flasken etter endt blanding, drei for å låse den opp fra blenderbasen. Løft flasken med bladene festet rett opp.

MERK: Sett aldri flasken på enheten mens motoren går.

11. Skru knivholderen av flasken.
12. Fest det medfølgende sportslokket, eller hell over i et annet glass eller krus og nyt!
MERK: Kjør ikke apparatet i mer enn 1 minutt om gangen. La enheten hvile i minst 3 minutter mellom maksimale blendesykluser.

TIPS FOR BESTE BRUK

- Hvis du bruker blenderen din til å lage salsa eller andre oppskrifter med tomater, løk og/eller andre grønnsaker, kan du få bedre resultater ved å bruke en lavere hastighetsinnstilling.
- Hvis blandingen stopper under bruk, eller ingrediensene fester seg til sidene av flasken, slå av blenderen. Fjern flasken og knivholderen. Rist deretter, eller fjern knivholderen, og bruk en gummispatel til å skyve blandingen mot knivene.
- Ikke oppbevar mat eller væsker i blenderflasken.
- Unngå å støte borti blenderen eller å miste den.

SLIK RENGJØR DU BLENDEREN

1. Trekk blenderen ut av stikkontakten.
2. Fjern flasken fra basen, og fjern knivholderen fra flasken.
3. Fyll flasken halvveis med varmt vann.
4. Tilsett rengjøringsmiddel, sett knivholderen på flasken, plasser den på motorbasen og kjør på høy hastighet i to minutter.
5. Tøm flasken, og gjenta som over med rent skyllevann i stedet for rengjøringsmiddel. Tøm, skyll og tørk før enheten settes bort.
6. Tørk av blenderbasen, kontrollpanelet og ledningen med en fuktig klut eller svamp. Bruk et mildt, ikke-slipende rengjøringsmiddel for å fjerne vanskelige flekker.
7. Vask forsiktig knivholder, pakning, flaske og lokk i varmt vann. Skyll og tørk grundig. Ikke la delene ligge i bløt. Ikke vask knivholder eller pakning i oppvaskmaskin. Plastflaske og lokk kan vaskes i oppvaskmaskin.

Garanti

Champion Nordic garanterer at dette produktet er fri for fabrikasjonsfeil når det kommer til materialer og håndverk under 2 år i Sverige, Norge, Danmark og Finland. Garantien starter å løpe den dagen produktet kjøpes eller leveres. Champion Nordic har ikke plikt til å reparere eller erstatte produkter dersom et gyldig innkjøpsbevis ikke følger med. Denne garantien gjelder kun for produkter som kjøpes og brukes til hjemmebruk, og omfatter ikke skader som oppstår som følge av misbruk, svikt i å følge Champion Nordics instruksjoner på grunn av at produktet har blitt modifisert eller utsatt for en godkjent reparasjon, feilaktig pakking av eieren, normal slitasje eller feilhåndtering av et transportforetak.

Korrekt avfallshåndtering

Dette symbolet på produktet eller i instruksjonene betyr at det skal kastes separat fra annet husholdningsavfall når det ikke virker lenger. Det finnes leveringspunkter og gjenbruksstasjoner som skal håndtere denne typen avfall.

Kontakt lokale myndigheter eller forhandler for mer informasjon.

 **CHAMPION**
Champion®
Makadamgatan 14 | 254 64 Helsingborg | Sweden
info@champion.se



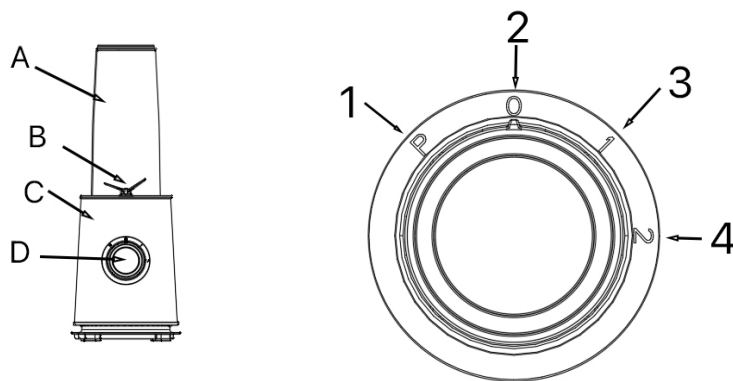
LUE KAIKKI OHJEET ENNEN KÄYTTÖÄ.

Sähkölaitteita käytettäessä on aina noudatettava perusvarotoimia, mukaan lukien seuraavat:

- Lue kaikki ohjeet. Säilytä nämä ohjeet tulevaa tarvetta varten.
- Tämä laite ei ole tarkoitettu henkilöille (mukaan lukien 0–12-vuotiaat lapset), joilla on heikentynyt fyysinen, sensorinen tai henkinen toimintakyky, tai joilla ei ole riittävästi kokemusta ja tietoa, ellei heitä valvo tai ole opastanut laitteen käytössä henkilö, joka vastaa heidän turvallisuudestaan.
- Tarkista, että kotisi jännite vastaa laitteen vaatimuksia.
- Sähköiskun vaaran välttämiseksi älä upota johtoa, pistoketta, alustaa tai moottoria veteen tai muuhun nesteeseen.
- Käytä erityistä varovaisuutta, kun laitetta käytetään lasten (0–12 v) kanssa tai heidän läheisyydessään.
- Käytä erityistä varovaisuutta, kun tätä laitetta käytetään, kun osia irrotetaan tai ennen puhdistusta.
- Irrota pistoke pistorasiasta, kun laitetta ei käytetä, ennen osien asentamista tai irrottamista ja ennen puhdistusta.
- Vältä kosketusta liikkuvien osien kanssa.
- Älä käytä laitetta, jos se toimii virheellisesti, on pudonnut tai vahingoittunut millään tavalla.
- Valmistajan suosittelemattomien lisävarusteiden, mukaan lukien säilytyspullojen, käyttö voi aiheuttaa tapaturmavaaran.
- Älä käytä laitetta ulkona.
- Älä anna johdon roikkua pöydän tai työtason reunan yli tai koskettaa kuumia pintoja, kuten liesitasoa.
- Pidä kädet ja välineet poissa astiasta sekoituksen aikana vakavan henkilövahingon ja/tai laitteen vaurioitumisen välttämiseksi. Kumilastaa voidaan käyttää vain silloin, kun laite ei ole käynnissä.
- Älä käytä rikkoutunutta, lohkeillutta tai haljennutta sekoituspulloa.
- Älä käytä rikkoutuneita, haljenneita tai löystyneitä teriä.
- Terät ovat teräviä. Käsittele varoen.
- Käytä aina sekoitinta kansi paikoillaan.
- Jos virtajohto on vaurioitunut, se on vaihdettava valmistajan, sen huoltoedustajan tai muun vastaavan pätevän henkilön toimesta vaaran välttämiseksi.
- Kuumia nesteitä sekoitettaessa poista kaksiosaisen kannen keskiosa. Aloita aina sekoitus alimmalla nopeusasetuksella. Pidä kädet ja paljas iho loitolla kannen aukosta mahdollisten palovammojen välttämiseksi.
- Jos pullo pyörii moottorin kytkeydyttyä PÄÄLLE, kytke se heti POIS ja kiristä pullon kiinnitys.
- Älä jätä sekoitinta ilman valvontaa sen ollessa käynnissä.
- Tämä laite on tarkoitettu vain kotitalouskäyttöön. Käytä vain ruoalle tai nesteille.
- Älä laita sekoitinta, joka on täynnä ruokaa tai nestettä, pakastimeen. Tämä voi jäädyttää ja vahingoittaa teräpidikettä, pulloa ja moottoria.

Kuvaus

- A. Pullo
- B. Teränpidike
- C. Pohja
- D. Nopeudensäätö
- 1. Pulssi
- 2. Pois
- 3. Matala
- 4. Korkea



Laitteen käyttö

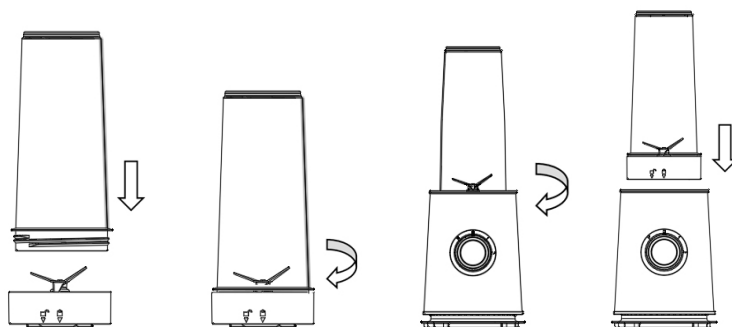
FI

Ennen ensimmäistä käyttökertaa

- Pura tehosekoitin pakkauksesta.
- Pese teränpidike, tiiviste, pullo ja kansi varovasti kuumassa vedessä. Huuhtelee ja kuivaa huolellisesti. Älä pese teränpidikettä tai tiivistettä astianpesukoneessa. Muovipullo ja kansi voidaan pestä astianpesukoneessa.
Varoitus: Ole varovainen käsitellessäsi teriä – ne ovat erittäin teräviä.
- Pyyhi tehosekoittimen pohja kostealla liinalla tai sienellä. Älä upota pohjaa veteen.
Tärkeää: Tehosekoitinpullo ja terät kuluvat normaalissa käytössä. Tarkista terät aina rikkoutuneiden, haljenneiden tai löystyneiden osien varalta. Jos pullo tai terät ovat vaurioituneet, älä käytä laitetta.

Kuinka koota ja käyttää

1. Varmista, että tehosekoitin on irrotettu pistorasiasta. Aseta pohja puhtaalle ja kuivalle pinnalle.
2. Tarkista, että tiiviste on paikoillaan teränpidikkeen ulkoreunassa.
3. Laita ainekset pulloon.
Vinkki: Smoothieta varten täytä maito tai muu neste niin, että se on tasassa muiden aineiden kanssa.
4. Kiinnitä pullo kunnolla teränpidikkeeseen ja varmista, että se on oikein kohdistettu ja tiukasti kiinni. Muuten se voi löystyä moottorin käynnistyessä.
5. Aseta pullo paikalleen tehosekoittimen pohjaan. Pullon kolme lukitusnippaa tulee asetella oikeaan asentoon ja kiertää lukkoon, jotta pullo istuu tukevasti.



6. Kytke pistoke pistorasiaan.
7. Pidä käsi pullon päällä sekoituksen aikana.
8. Käännä nopeudensäätö asentoon 1, 2 tai Pulssi käynnistääksesi tehosekoittimen.

2-nopeusasetukset:

Nopeudet ovat 1, 2 ja Pulssi. Pulssi on hallittu syklitoiminto. Tämä tarkoittaa, että se toimii vain, kun painiketta pidetään painettuna – noin 2 sekunnin ajan – ja antaa sitten terien pysähtyä ennen uuden syklin alkamista. Kaikki muut nopeudet ovat jatkuvia ja toimivat valitulla nopeudella, kunnes säätönuppi käännetään vastapäivään asentoon 0.

9. Kytke tehosekoitin aina pois päältä ja odota, että terät pysähtyvät kokonaan ennen pullon poistamista.
10. Kun haluat poistaa pullon sekoituksen jälkeen, kierrä se irti pohjasta ja nosta pullo terineen suoraan ylös.

HUOM: Älä aseta pulloa laitteeseen, kun moottori on käynnissä.

11. Irrota teränpidike pullosta.
12. Kiinnitä mukana tuleva urheilukansi tai kaada juoma toiseen lasiin tai kuppiin ja nauti!

HUOM: Älä käytä laitetta yli 1 minuuttia kerrallaan. Anna laitteen levätä vähintään 3 minuuttia suurimman kuormituksen sekoituskertojen välillä.

Vinkkejä parhaan käytön saavuttamiseksi

- Jos käytät blenderiäsi salsan tai muiden reseptien valmistamiseen, joissa on tomaatteja, sipulia ja/tai muita vihanneksia, saat usein parempia tuloksia käyttämällä hitaampaa nopeutta.
- Jos sekoitus pysähtyy käytön aikana tai jos ainekset tarttuvat pullon reunoihin, sammuta blenderi. Irrota pullo ja teränpidike. Ravista sitten tai irrota teränpidike ja käytä kumilastaa painaaksesi seosta kohtiteriä.
- Älä säilytä ruokaa tai nesteitä blenderipullossa.
- Vältä blenderin kolhimista tai pudottamista.

Puhdistus & huolto

1. Irrota blenderi sähköpistorasiasta.
2. Irrota pullo pohjasta ja poista teränpidike pullosta.
3. Täytä pullo puoliväliin kuumalla vedellä.
4. Lisää puhdistusainetta, kiinnitä teränpidike pulloon, aseta se moottoripohjaan ja käytä korkealla nopeudella kaksi minuuttia.
5. Tyhjennä ja toista yllä oleva puhtaalla huuhteluedellä puhdistusaineen sijaan. Tyhjennä, huuhtelee ja kuivaa ennen laitteen säilytystä.
6. Pyyhi blenderin pohja, ohjauspaneeli ja johto kostealla liinalla tai sienellä. Poistaaksesi pinttyneet tahrat käytä mietoa, hankaamatonta puhdistusainetta.
7. Pese varovasti teränpidike, tiiviste, pullo ja kansi kuumassa vedessä. Huuhtelee ja kuivaa huolellisesti. Älä liota osia. Älä pese teränpidikettä tai tiivistettä astianpesukoneessa. Muovipullo ja kansi voidaan pestä astianpesukoneessa.

Takuu

Champion Nordic takaa, että tässä tuotteessa ei ole materiaaliin tai käsityöhön liittyviä valmistusvikoja. Takuu on voimassa 2 vuotta Ruotsissa, Norjassa, Tanskassa ja Suomessa. Takuu alkaa siitä hetkestä, kun tuote joko ostetaan tai toimitetaan. Champion Nordicilla ei ole velvollisuutta korjata tai korvata tuotetta, johon ei ole voimassa olevaa ostotodistusta. Tämä takuu on voimassa ainoastaan tuotteissa, jotka ostetaan kotikäyttöön ja joita käytetään kotona. Takuu ei kata vaurioita, jotka johtuvat tuotteen väärinkäytöstä, Champion Nordicin käyttöohjeiden noudattamatta jättämisestä, siitä että tuotetta on käsitelty tai korjattu ei-hyväksyttävällä tavalla, tuotteen omistajan virheellisistä pakkaustoimista tuotetta käsiteltäessä, normaalista kulumisesta tai kuljetusyrityksen suorittamista vääränlaisista käsittelytavoista.

Oikea hävittäminen

Tämä symboli tuotteessa tai ohjeissa tarkoittaa, että laite täytyy hävittää erillään muista talousjätteistä, kun se ei enää toimi. EU:n sisällä on jätteille erillisiä kierrätysjärjestelmiä. Lisätietojen saamiseksi ota yhteyttä paikallisiin viranomaisiin tai jälleenmyyjäsi.

 **CHAMPION**
 Champion®
 Makadamgatan 14 | 254 64 Helsingborg | Sweden
 info@champion.se



Sicherheitsanweisungen

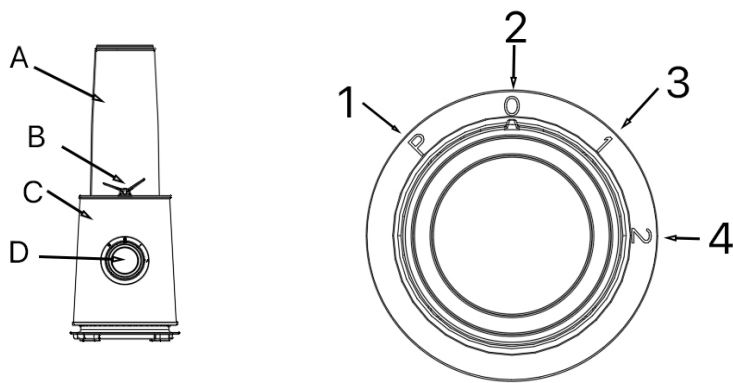
LESEN SIE ALLE ANWEISUNGEN VOR DER BENUTZUNG.

Beim Gebrauch elektrischer Geräte sollten stets grundlegende Sicherheitsvorkehrungen beachtet werden, einschließlich der folgenden:

- Lesen Sie alle Anweisungen. Bewahren Sie diese Anweisungen für die zukünftige Verwendung auf.
- Dieses Gerät ist nicht für die Verwendung durch Personen (einschließlich Kinder 0–12 Jahre) mit eingeschränkten körperlichen, sensorischen oder geistigen Fähigkeiten oder mangelnder Erfahrung und Kenntnis vorgesehen, es sei denn, sie werden von einer Person beaufsichtigt oder angeleitet, die für ihre Sicherheit verantwortlich ist.
- Überprüfen Sie, ob die Spannung in Ihrem Zuhause mit der des Geräts übereinstimmt.
- Zum Schutz vor Stromschlägen dürfen Netzkabel, Stecker, Basis oder Motor nicht in Wasser oder andere Flüssigkeiten eingetaucht werden.
- Bei Verwendung des Geräts durch Kinder (0–12 Jahre) oder in deren Nähe ist ständige Aufsicht erforderlich.
- Bei der Verwendung des Geräts oder beim Abnehmen von Teilen sowie vor der Reinigung ist ständige Aufsicht erforderlich.
- Ziehen Sie den Netzstecker aus der Steckdose, wenn das Gerät nicht verwendet wird, bevor Teile angebracht oder abgenommen werden und vor der Reinigung.
- Kontakt mit beweglichen Teilen vermeiden.
- Betreiben Sie das Gerät nicht, wenn es defekt ist oder heruntergefallen bzw. beschädigt wurde.
- Die Verwendung von Zubehöerteilen, einschließlich Einmachflaschen, die nicht vom Hersteller empfohlen werden, kann Verletzungsrisiken verursachen.
- Nicht im Freien verwenden.
- Lassen Sie das Netzkabel nicht über die Tisch- oder Arbeitsplattenkante hängen und berühren Sie keine heißen Oberflächen, einschließlich Herd.
- Halten Sie Hände und Utensilien während des Mixvorgangs aus dem Behälter, um das Risiko schwerer Verletzungen und/oder Beschädigungen des Mixers zu verringern. Ein Gummispatel darf nur verwendet werden, wenn der Mixer ausgeschaltet ist.
- Verwenden Sie keine beschädigte, gesprungene oder rissige Mixflasche.
- Verwenden Sie keine beschädigten, gesprungenen oder lockeren Messerblätter.
- Messerblätter sind scharf. Vorsichtig handhaben.
- Mixer stets mit aufgesetztem Deckel betreiben.
- Wenn das Netzkabel beschädigt ist, muss es vom Hersteller, dessen Kundendienst oder einer ähnlich qualifizierten Person ersetzt werden, um Gefahren zu vermeiden.
- Beim Mixen heißer Flüssigkeiten entfernen Sie das Mittelstück des zweiteiligen Deckels. Beginnen Sie immer mit der niedrigsten Geschwindigkeit. Halten Sie Hände und andere freiliegende Hautbereiche vom Deckelöffnung fern, um mögliche Verbrennungen zu vermeiden.
- Wenn sich die Flasche beim Einschalten des Motors dreht, schalten Sie sofort aus und ziehen Sie die Flasche fest.
- Lassen Sie den Mixer während des Betriebs nicht unbeaufsichtigt.
- Dieses Gerät ist nur für den Haushaltsgebrauch bestimmt. Nur für Lebensmittel oder Flüssigkeiten verwenden.
- Stellen Sie den Mixer nicht mit gefüllter Flasche in das Gefrierfach, da dies Messerhalter, Flasche und Motor beschädigen kann.

Kennen Sie Ihren Mixer

- A. Flasche
 - B. Messerhalter
 - C. Basis
 - D. Geschwindigkeitsregler
1. Puls
 2. Aus
 3. Niedrig
 4. Hoch



So verwenden Sie den Mixer

Vor der ersten Benutzung

- Nehmen Sie den Mixer aus der Verpackung.
- Messerhalter, Dichtung, Flasche und Deckel vorsichtig in heißem Wasser waschen. Gründlich abspülen und trocknen. Messerhalter oder Dichtung nicht in der Spülmaschine reinigen. Plastikflasche und Deckel sind spülmaschinengeeignet.

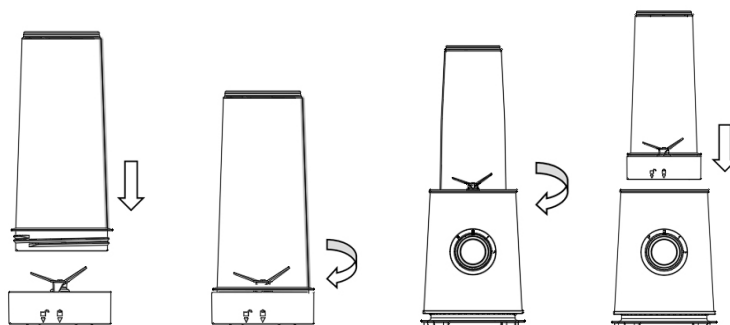
Warnung: Beim Umgang mit den Messern Vorsicht walten lassen, da diese sehr scharf sind.

- Die Mixerbasis mit einem feuchten Tuch oder Schwamm abwischen. Basis nicht in Wasser tauchen.

Wichtig: Ihre Mixflasche und Schneidmesser unterliegen normalem Verschleiß. Schneidmesser immer auf gebrochene, rissige oder lose Klingen prüfen. Wenn Flasche oder Schneidmesser beschädigt sind, nicht verwenden.

Zusammenbau und Verwendung

1. Stellen Sie sicher, dass der Mixer vom Stromnetz getrennt ist. Mixerbasis auf eine saubere, trockene Oberfläche stellen.
2. Prüfen Sie, dass die Dichtung auf dem äußeren Rand des Messerhalters korrekt sitzt.
3. Zutaten in die Flasche geben.
Tipp: Für Smoothies Milch oder andere Flüssigkeiten bis zur Höhe der anderen Zutaten einfüllen.
4. Flasche fest auf den Messerhalter setzen, darauf achten, dass sie richtig ausgerichtet und befestigt ist. Andernfalls kann sie sich beim Einschalten des Motors lösen.
5. Flasche auf die Mixerbasis setzen. Die drei Verriegelungsstifte der Flasche in die entsprechenden Positionen auf der Basis einsetzen und drehen, um sie zu sichern. Achten Sie darauf, dass sie fest sitzt.



6. Netzkabel in die Steckdose stecken.
7. Hand auf die Flasche legen, während Sie mixen.
8. Geschwindigkeitsregler auf 1, 2 oder Puls einstellen, um den Mixer zu starten.

2-Gang-Einstellungen:

Die Geschwindigkeiten sind 1, 2 und Puls. Puls ist ein gesteuerter Zyklusbetrieb. Das bedeutet, dass der Mixer nur läuft, solange die Taste gedrückt gehalten wird. Halten Sie die Taste etwa 2 Sekunden lang gedrückt, lassen Sie dann die Messer auslaufen und stoppen, bevor der Zyklus wiederholt wird. Alle anderen Geschwindigkeiten sind kontinuierliche Zyklen und laufen fortlaufend mit der gewählten Geschwindigkeit, bis der Drehknopf gegen den Uhrzeigersinn auf die Position 0 gedreht wird.

9. Schalten Sie den Mixer immer aus und warten Sie, bis die Messer aufgehört haben sich zu drehen, bevor Sie die Flasche entfernen.
10. Um die Flasche nach Beendigung des Mixvorgangs zu entfernen, drehen Sie sie, um sie von der Mixerbasis zu lösen. Heben Sie die Flasche mit den befestigten Messern gerade nach oben.
HINWEIS: Setzen Sie die Flasche niemals auf die Einheit, während der Motor läuft.
11. Schrauben Sie den Messerhalter von der Flasche ab.
12. Befestigen Sie den mitgelieferten Sportdeckel oder gießen Sie den Inhalt in ein anderes Glas oder eine Tasse und genießen Sie es!
HINWEIS: Betreiben Sie das Gerät nicht länger als 1 Minute am Stück. Lassen Sie das Gerät zwischen maximalen Mixzyklen mindestens 3 Minuten ruhen.

Hinweise für eine optimale Nutzung

- Wenn Sie Ihren Mixer zur Zubereitung von Salsa oder anderen Rezepten mit Tomaten, Zwiebeln und/oder anderem Gemüse verwenden, erzielen Sie möglicherweise bessere Ergebnisse mit einer langsameren Geschwindigkeitsstufe.
- Wenn das Mixen stoppt oder Zutaten an den Seiten der Flasche haften bleiben, schalten Sie den Mixer AUS. Entfernen Sie die Flasche und den Messerhalter. Schütteln Sie anschließend oder entfernen Sie den Messerhalter und benutzen Sie einen Gummispatel, um die Mischung in Richtung der Klingen zu schieben.
- Bewahren Sie keine Lebensmittel oder Flüssigkeiten in der Mixerflasche auf.
- Vermeiden Sie Stöße oder das Fallenlassen des Mixers.

Wie man den Mixer reinigt

1. Ziehen Sie den Netzstecker des Mixers aus der Steckdose.
2. Nehmen Sie den Becher von der Antriebsbasis ab und entfernen Sie den Messerhalter von der Flasche.
3. Füllen Sie den Becher zur Hälfte mit warmem Wasser.
4. Geben Sie eine Reinigungslösung hinzu, setzen Sie den Messerhalter auf die Flasche, stellen Sie sie auf die Motorbasis und lassen Sie den Mixer zwei Minuten lang auf hoher Geschwindigkeit laufen.
5. Entleeren Sie den Becher und wiederholen Sie den Vorgang wie oben, diesmal jedoch mit sauberem Spülwasser anstelle der Reinigungslösung. Entleeren, spülen und trocknen Sie alles gründlich, bevor Sie das Gerät verstauen.
6. Wischen Sie die Mixerbasis, das Bedienfeld und das Kabel mit einem feuchten Tuch oder Schwamm ab. Verwenden Sie zur Entfernung hartnäckiger Flecken einen milden, nicht scheuernden Reiniger.
- 7 Waschen Sie Messerhalter, Dichtung, Flasche und Deckel vorsichtig in heißem Wasser. Gründlich spülen und trocknen. Nicht einweichen. Messerhalter und Dichtung nicht im Geschirrspüler reinigen. Flasche und Deckel aus Kunststoff sind spülmaschinengeeignet.

Garantie

Champion Nordic garantiert, dass dieses Produkt in Schweden, Norwegen, Dänemark und Finnland für einen Zeitraum von 2 Jahren frei von Herstellungsfehlern in Bezug auf Material und Verarbeitung ist. Diese Garantiezeit beginnt mit dem Tag des Kaufs oder der Lieferung des Produkts. Champion Nordic ist nicht verpflichtet, Produkte zu reparieren oder zu ersetzen, denen kein gültiger Kaufbeleg beiliegt. Diese Garantie gilt nur für Produkte, die für den Hausgebrauch gekauft und verwendet werden, und deckt keine Schäden ab, die durch Missbrauch, Nichtbeachtung der Anweisungen von Champion Nordic, Fälle, in denen das Produkt verändert oder einer nicht autorisierten Reparatur unterzogen wurde, unsachgemäße Verpackung seitens des Eigentümers, normale Abnutzung oder unsachgemäße Handhabung seitens eines Transportunternehmens entstanden sind.

Korrekte Entsorgung dieses Produkts

Diese Kennzeichnung weist darauf hin, dass dieses Produkt nicht zusammen mit anderem Haushaltsabfall in der EU entsorgt werden sollte. Um mögliche Schäden für die Umwelt oder die menschliche Gesundheit durch unkontrollierte Abfallentsorgung zu vermeiden, recyceln Sie es verantwortungsbewusst, um die nachhaltige Wiederverwendung von Materialressourcen zu fördern.

 **CHAMPION**
Champion®
Makadamgatan 14 | 254 64 Helsingborg | Sweden
info@champion.se



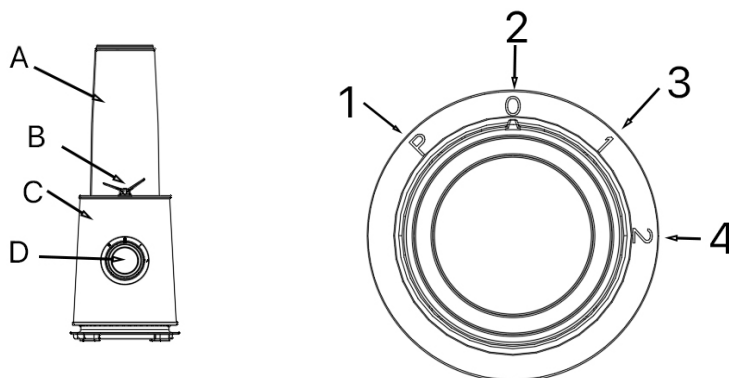
PRZECZYTAJ WSZYSTKIE INSTRUKCJE PRZED UŻYCIEM.

Podczas korzystania z urządzeń elektrycznych należy zawsze przestrzegać podstawowych środków ostrożności, w tym następujących:

- Przeczytaj wszystkie instrukcje. Zachowaj te instrukcje do przyszłego użytku.
- To urządzenie nie jest przeznaczone do użytku przez osoby (w tym dzieci w wieku 0–12 lat) o ograniczonych zdolnościach fizycznych, sensorycznych lub umysłowych, lub bez doświadczenia i wiedzy, chyba że znajdują się pod nadzorem lub otrzymały instrukcje dotyczące korzystania z urządzenia od osoby odpowiedzialnej za ich bezpieczeństwo.
- Sprawdź, czy napięcie w Twoim domu odpowiada napięciu urządzenia.
- Aby chronić przed ryzykiem porażenia prądem elektrycznym, nie zanurzaj przewodu, wtyczki, podstawy ani silnika w wodzie ani w innych płynach.
- Nadzór osoby dorosłej jest konieczny, gdy jakiegokolwiek urządzenie jest używane przez dzieci (0–12 lat) lub w ich pobliżu.
- Nadzór osoby dorosłej jest konieczny, gdy urządzenie jest używane, rozkładane lub czyszczone.
- Odłącz przewód od gniazdka, gdy urządzenie nie jest używane, przed zakładaniem lub zdejmowaniem części oraz przed czyszczeniem.
- Unikaj kontaktu z ruchomymi częściami.
- Nie używaj urządzenia, jeśli nie działa prawidłowo, zostało upuszczone lub w jakikolwiek sposób uszkodzone.
- Używanie akcesoriów, w tym słoików do weków, niewskazanych przez producenta może stanowić ryzyko obrażeń.
- Nie używaj urządzenia na zewnątrz.
- Nie pozwól, aby przewód zwisał poza krawędź stołu lub blatu ani dotykał gorących powierzchni, w tym kuchenki.
- Trzymaj ręce i narzędzia z dala od pojemnika podczas blendowania, aby zmniejszyć ryzyko poważnych obrażeń i/lub uszkodzenia blendera. Można używać gumowej szpatułki, ale tylko wtedy, gdy blender jest wyłączony.
- Nie używaj pękniętej, wyszczerbionej lub uszkodzonej butelki blendera.
- Nie używaj uszkodzonych, pękniętych lub poluzowanych ostrzy tnących.
- Ostrza tnące są ostre. Postępuj z nimi ostrożnie.
- Zawsze używaj blendera z założoną pokrywą.
- Jeśli przewód zasilający jest uszkodzony, musi zostać wymieniony przez producenta, jego serwis lub podobnie wykwalifikowaną osobę, aby uniknąć zagrożenia.
- Podczas blendowania gorących płynów usuń środkową część dwuczęściowej pokrywy. Zawsze zaczynaj przetwarzanie od najniższej prędkości. Trzymaj ręce i odsłoniętą skórę z dala od otworu w pokrywie, aby zapobiec oparzeniom.
- Jeśli butelka obraca się po włączeniu silnika, natychmiast wyłącz urządzenie i dokręć zestaw butelki.
- Nie pozostawiaj blendera bez nadzoru podczas pracy.
- To urządzenie jest przeznaczone wyłącznie do użytku domowego. Używaj tylko do żywności lub płynów.
- Nie umieszczaj blendera wypełnionego jedzeniem lub płynem w zamrażarce — może to spowodować zamarznięcie i uszkodzenie uchwytu ostrza, butelki oraz silnika.

Poznaj swój blender

- A. Butelka
- B. Uchwyt noży
- C. Podstawa
- D. Pokrętko regulacji prędkości
- 1. Pulse – Tryb pulsacyjny
- 2. Off – Wyłączone
- 3. Low – Niska prędkość
- 4. High – Wysoka prędkość



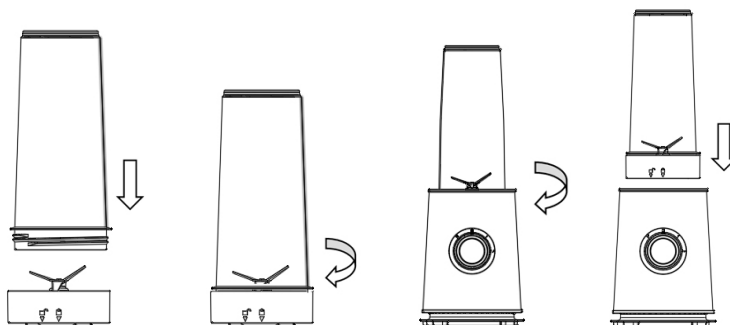
Jak używać blendera

Przed pierwszym użyciem

- Rozpakuj blender.
- Ostrożnie umyj uchwyt noży, uszczelkę, butelkę i pokrywkę w gorącej wodzie. Spłucz i dokładnie wysusz. Nie myj uchwyty noży ani uszczelki w zmywarce. Plastikowa butelka i pokrywka nadają się do mycia w zmywarce.
Ostrzeżenie: Zachowaj ostrożność przy obchodzeniu się z ostrzami, ponieważ są bardzo ostre.
- Przetrzyj podstawę blendera wilgotną ściereczką lub gąbką. Nie zanurzaj podstawy w wodzie.
Ważne: Butelka blendera i ostrza tnące zużywają się podczas normalnego użytkowania. Zawsze sprawdzaj ostrza pod kątem pęknięć, uszkodzeń lub poluzowania. Jeśli butelka lub ostrza są uszkodzone, nie używaj blendera.

Jak złożyć i używać blendera

1. Upewnij się, że blender jest odłączony od prądu. Umieść podstawę blendera na czystej, suchej powierzchni.
2. Upewnij się, że uszczelka jest prawidłowo umieszczona na zewnętrznej krawędzi uchwyty noży.
3. Umieść składniki w butelce.
Wskazówka: Do smoothie wlej mleko lub inny płyn do poziomu pozostałych składników.
4. Mocno przymocuj butelkę do uchwyty noży, upewniając się, że jest prawidłowo ustawiona i dokręcona. W przeciwnym razie może się poluzować po włączeniu silnika.
5. Umieść butelkę na podstawie blendera. Trzy bolce blokujące na butelce należy ustawić we właściwym miejscu na podstawie blendera, a następnie przekręcić, aby zablokować. Upewnij się, że butelka jest stabilnie zamocowana.



6. Podłącz przewód do gniazdka.
7. Trzymaj rękę na butelce podczas blendowania.
8. Ustaw pokrętkę prędkości na 1, 2 lub Pulse na panelu sterowania, aby uruchomić blender.
- Ustawienia 2 prędkości:
- Dostępne prędkości to 1, 2 i Pulse. Tryb Pulse działa w cyklu kontrolowanym – ostrza obracają się tylko wtedy, gdy przycisk jest przytrzymany przez około 2 sekundy, następnie ostrza zwalniają do zatrzymania, a cykl powtarza się. Pozostałe prędkości działają w trybie ciągłym, aż pokrętko zostanie przekręcone w lewo do pozycji 0.
9. Zawsze wyłącz blender i poczekaj, aż ostrza całkowicie przestaną się obracać, zanim zdejmiesz butelkę.
10. Aby zdjąć butelkę po zakończeniu blendowania, przekręć ją, aby odblokować od podstawy blendera. Unieś butelkę wraz z ostrzami prosto w górę.
- UWAGA:** Nigdy nie ustawiaj butelki na urządzeniu, gdy silnik pracuje.
11. Odkręć uchwyt noży od butelki.
12. Załóż dołączoną sportową pokrywkę lub przelej zawartość do innej szklanki i ciesz się!
- UWAGA:** Nie używaj urządzenia dłużej niż 1 minutę na raz. Odczekaj co najmniej 3 minuty między maksymalnymi cyklami blendowania.

Wskazówki dotyczące najlepszego użytkowania

- Jeśli używasz blendera do przygotowania salsy lub innych przepisów z pomidorami, cebulą i/lub innymi warzywami, lepsze rezultaty możesz uzyskać, używając niższej prędkości.
- Jeśli mieszanie zatrzyma się w trakcie pracy lub składniki przykleją się do boków butelki, wyłącz blender. Zdejmij butelkę i uchwyt noży. Następnie potrząśnij lub usuń uchwyt noży i użyj gumowej szpatułki, aby przesunąć mieszankę w kierunku ostrzy.
- Nie przechowuj jedzenia ani płynów w butelce blendera.
- Unikaj uderzeń i upuszczania blendera.

Jak czyścić blender

1. Odłącz blender od gniazdka elektrycznego.
2. Zdejmij kubek z podstawy zasilającej i usuń uchwyt noży z butelki.
3. Napełnij kubek do połowy ciepłą wodą.
4. Dodaj roztwór czyszczący, załóż uchwyt noży na butelkę, ustaw ją na podstawie silnika i uruchom blender na wysokiej prędkości przez dwie minuty.
5. Opróżnij kubek i powtórz czynność, używając czystej wody do płukania zamiast roztworu czyszczącego. Opróżnij, spłucz i wysusz przed przechowywaniem urządzenia.
6. Przetrzyj podstawę blendera, panel sterowania i przewód wilgotną ściereczką lub gąbką. Aby usunąć uporczywe plamy, użyj łagodnego, nieściernego środka czyszczącego.
7. Ostrożnie umyj uchwyt noży, uszczelkę, butelkę i pokrywkę w gorącej wodzie. Spłucz i dokładnie wysusz. Nie mocz. Nie myj uchwyty noży ani uszczelki w zmywarce. Plastikowa butelka i pokrywka nadają się do mycia w zmywarce.

Gwarancja

Champion Nordic gwarantuje, że niniejszy produkt jest wolny od wad produkcyjnych w zakresie materiałów i wykonania przez okres 2 lat w Szwecji, Norwegii, Danii i Finlandii. Okres gwarancji rozpoczyna się w dniu zakupu lub dostawy produktu. Champion Nordic nie ma obowiązku naprawy lub wymiany produktów, którym nie towarzyszy ważny dowód zakupu. Niniejsza gwarancja dotyczy wyłącznie produktów zakupionych i używanych do użytku domowego i nie obejmuje uszkodzeń wynikających z nadużycia, nieprzestrzegania instrukcji firmy Champion Nordic, przypadków, w których produkt został zmodyfikowany lub poddany nieautoryzowanej naprawie, niewłaściwego opakowania ze strony właściciela, normalnego zużycia lub niewłaściwego obchodzenia się z produktem ze strony firmy transportowej.

Prawidłowa utylizacja tego produktu

To oznaczenie wskazuje, że tego produktu nie należy wyrzucać razem z innymi odpadami z gospodarstw domowych na terenie UE. Aby zapobiec możliwym szkodom dla środowisku lub zdrowiu ludzkiemu w wyniku niekontrolowanej utylizacji odpadów, należy poddać go recyklingowi.



Champion®
Makadamgatan 14 | 254 64 Helsingborg | Sweden
info@champion.se

